

# LA PLUME DES RELAIS



Afin de rendre l'actualité plus rafraichissante en ce début d'été , nous avons décidé de ne pas parler dans ces pages du COVID 19 , d'être optimistes quant à la suite des évènements (en restant prudents cependant) ; nous espérons vous retrouver avec les enfants très rapidement pour les animations à la rentrée avec du nouveau mobilier et de nouvelles activités. Outre les rubriques habituelles les pages de ce journal seront consacrées à l'accompagnement à la séparation et un diaporama viendra vous présenter notre nouvelle structure et vous donner peut-être l'envie de nous y retrouver...

## NOS COORDONNÉES

Relais Assistants Maternels

« Les P'tites Bouilles »

15 Grande Rue

70290 CHAMPAGNEY

Champagney: 03 84 23 18 79

Ronchamp : 09 67 35 78 17 (Mardi PM)

ramchampagney@fede70.admr.or



*Nouvelle animatrice au RPAM , Angélique Humblot également animatrice au centre périscolaire de Champagney « le Coin des Mômes » est venue remplacer depuis le 4 mai Delphine*

*Hacquemand partie pour d'autres horizons professionnels .Nous souhaitons la bienvenue à Angélique qui assurera les horaires de Delphine dont les deux temps d'animation du mardi et mercredi matin.*

g

JUILLET AOUT SEPTEMBRE 2020 / N°53



Imprimé par nos soins

# L'ACCOMPAGNEMENT À LA SÉPARATION ET ADAPTATION

Confier son enfant à une personne inconnue peut constituer une véritable source d'angoisse pour les parents et l'enfant. Chacun a besoin de se sentir en confiance et d'être rassuré par cette étape de séparation que chacun va vivre avec des émotions différentes. Tous ont besoin de se sentir en confiance, écoutés et accompagnés dans cette étape capitale. Cette période transitoire doit se dérouler en douceur : elle va aider l'enfant à apprendre à se séparer et à chaque partie de se connaître.

Étymologiquement le mot Séparer signifie faire cesser d'être ensemble ou de former un tout. Cette dernière expression « former un tout » ou « ne former qu'un » prend un sens particulier quand il s'agit d'une mère et de son enfant.

Dès sa naissance l'enfant est en effet confronté à des séparations successives. Le passage de la vie intra-utérine à extra-utérine, puis vient le 1er accueil chez une Assistante maternelle ou dans une crèche, enfin le 1er jour d'école qui représente une entrée dans un collectif nouveau ; des moments de séparation qui impliquent des émotions parfois intenses. Afin de vivre au mieux ces temps, il est recommandé d'anticiper cette étape et de rassurer l'enfant. Il est indispensable que parents et professionnels réfléchissent ensemble aux modalités d'adaptation qui rendront ce moment plus aisé à vivre pour chacun des acteurs.

Cela passe tout d'abord par l'échange et la parole entre adultes mais aussi avec l'enfant. L'enfant a besoin que des mots soient posés sur ce qu'il va vivre, des paroles pour éviter l'angoisse même si l'enfant est doté d'une extraordinaire capacité d'adaptation.

**Du côté des parents** : l'enfant même s'il n'a que quelques mois se montre réceptif et sensible aux intentions de l'adulte. Le tout petit ne comprend pas encore les mots mais il saisit déjà le sens des intentions du parent. Toujours dans un souci de bienveillance le parent tentera de transmettre une information rassurante et apaisante à l'enfant, expliquer avec des mots simples (« maman/papa vont travailler », elle/il va te confier à nounou, elle/il reviendra te chercher ce soir). Ce moment peut être difficile pour l'enfant et il ne faut pas nier la situation par des distractions mais au contraire lui expliquer doucement ce qui va se passer afin de créer un climat de confiance pour que la continuité entre chez lui et le nouvel espace qu'il va découvrir au quotidien se passe au mieux.

Du côté de l'Assistante maternelle : l'accueil doit être progressif ce qui permettra de sécuriser l'enfant et d'effectuer en douceur cette transition entre la famille et le nouvel environnement.

La professionnelle peut proposer des paroles d'accompagnement, éviter d'imposer une proximité physique ou affective dont l'enfant n'est pas demandeur c'est en cela

que la place de l'assistante maternelle au cours de la séparation requiert plusieurs qualités : observation, disponibilité,

écoute, empathie, neutralité face à la relation entre le parent et l'enfant.

Il n'existe pas de déroulement ni de durée type, chaque enfant est différent si bien qu'un accueil progressif et bien réfléchi contribuera à le sécuriser et lui permettra d'effectuer en toute bienveillance la transition entre sa famille et l'assistante maternelle qui va l'accueillir. Proposer de revisiter les lieux de vie avec les parents, respecter le rituel de séparation (bisous, câlins etc.) ou demander aux parents de dire au revoir sans s'éterniser sont autant de conseils qui peuvent aider à l'accompagnement à la séparation. D'autre part avec les informations que lui transmettra au préalable le parent, l'assistante maternelle prendra connaissance des habitudes de l'enfant (hygiène, alimentation) mais aussi des rituels (de la sieste, de l'objet transitionnel etc.) elle essaiera de maintenir un lien avec ce qui est « absent » : pendant le repas en lui rappelant que c'est « maman qui a préparé ce bon déjeuner » valorisant les progrès de chaque jour « nous montrerons ce soir à maman/ papa quand ils viendront te chercher ». L'enfant prendra ainsi conscience qu'il n'est là que pour un temps donné et que son parent viendra le chercher. Il prendra également confiance en son assistante maternelle. La période d'adaptation contribue elle aussi au bon déroulement de la séparation. La période d'adaptation constitue un moment de rencontres important au bon déroulement de l'accueil futur mettant en scène une famille avec des questionnements, une professionnelle avec des habitudes de travail qui doit se montrer disponible et rassurant, enfin un enfant dont tous les sens sont en éveil mais dont les sens peuvent être porteurs pour lui d'inquiétudes et d'émotions.

En transmettant un maximum d'informations sur les habitudes de l'enfant, la professionnelle saura détecter les souffrances, les angoisses et les peurs ; elle pourra mettre des mots pour le consoler et l'aider à surmonter sa tristesse. Les enfants ont besoin que leurs habitudes de vie soient respectées, ils ne supportent pas les incohérences et le manifestent à leur façon : cris, pleurs, refus de dormir ou de manger... Parfois une souffrance plus insidieuse : tristesse, mélancolie. C'est en connaissant et en observant ses habitudes que la professionnelle répondra aux mieux à ses besoins. Les moments de séparations sont donc des moments forts qu'il ne faut pas négliger au même titre que les retrouvailles plus euphoriques mais tout aussi importantes puisque l'enfant retrouvera sa famille mais se séparera à nouveau de la base affective qu'est son assistante maternelle au quotidien. Progressivement rassurés, les parents pourront quant à eux accepter que leur enfant vive éloigné quelques heures d'eux et s'attache à d'autres personnes.

Pour finir nous retiendrons que préparer et favoriser au mieux cette séparation permettra à l'enfant de faire grandir et d'apporter chez lui un sentiment de sécurité et de confiance qui l'accompagnera tout au long des grandes étapes de sa vie.

# AUTOUR DU THEME

## L'objets transitionnels, doudous, tétine, carré de tissu...

Selon D W Winnicott (pédiatre du XXème siècle ) l'objet transitionnel est « **le premier objet choisi par le nourrisson dans son environnement immédiat, qui lui permet la transition entre la relation primitive au sein maternel et la constitution d'objets dans le monde extérieur** » , ces objets jouent un rôle important, ils permettent d'apporter un peu de familier à l'enfant dans un endroit inconnu. Que ce soit doudou , tétine ou autre objet choisi par lui, ils ont un rôle important dans le processus de séparation car l'enfant en le câlinant, en l'embrassant ou en le reniflant trouve le réconfort dont il a besoin en l'absence de ses parents. Quelque soit l'âge de l'enfant il est essentiel d' accorder de l'importance à cet objet car plus qu'un objet de transition il lui permet de s'habituer à rester seul (sans ses parents) et ainsi à développer plus d'autonomie dans des situations nouvelles (ex: chez nounou , à l'école ou à la crèche)



*C'est la rentrée*

Cric, crac

Dans mon sac,

Un petit jus sucré,

Un dessin chiffonné,

Un mouchoir en papier,

Et surtout un doudou,

Tout doux,

Pour aller chez Nounou.



## Quelques idées de lecture

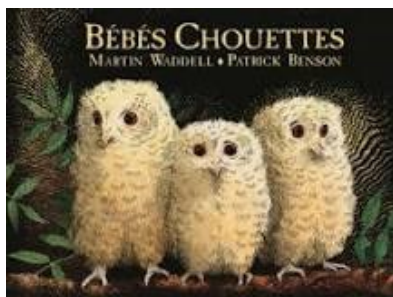


### Au cœur des émotions de l'enfant Isabelle Filliozat Editions Poche Marabout

Le livre propose des pistes pour identifier, nommer, comprendre et utiliser positivement des émotions. Dans chacune des situations abordées (dont celle de la séparation, elle propose un contexte et nous guide vers la réponse la plus adéquate pour accompagner les émotions des enfants.

### Elle est où ma maman Se séparer sans larmes entre 6 mois et 6 ans Elisabeth Pantley Editions Lattès

Elle évoque toutes sortes de situations qui posent problème aux parents et pour chacune, elle offre des idées originales pour apaiser l'enfant. Elisabeth Pantley trouve les mots justes pour calmer les angoisses des tout petits comme des plus grands .



**Bébés Chouettes** M Waddel P Benson Ed Kaleidoscope trois **bébés chouettes** qui vivent dans le tronc d'un arbre avec leur maman. Une nuit ou celle-ci est partie chasser, les **bébés** s'interrogent. ... Trois **bébés chouettes**, de tailles différentes, attendent le retour de leur mère, partie à la chasse.

### Je t'aime tous les jours Malika Doray à partir de 3 ans

Un par jour sans maman.

De caillou en caillou, les jours s'égrènent. Et qui est là, derrière la porte, quand il n'y a plus de caillou dans l'assiette ?

Une maman d'amour ,pour toujours , toujours.



# LA RENTRÉE ...C'EST LA SÉCURITÉ

## Règlementation et sièges autos

Les enfants de moins de 10 ans doivent être installés à l'arrière du véhicule. Il est autorisé de les installer à l'avant uniquement dans les cas suivants :

- Si l'enfant est installé dans un siège dos à la route, peu importe l'âge et à condition d'avoir désactivé l'Air Bag,
- Si le véhicule ne comporte pas de siège arrière ou de ceinture de sécurité à l'arrière,
- Si les sièges arrière du véhicule sont momentanément inutilisables ou occupés par des enfants de moins de 10 ans correctement attachés.

Quelles normes de siège-auto est encore en vigueur ?

- Pour les sièges-auto fabriqués avant 1995 et – homologués ECE R44/01 ou 44/02. Depuis avril 2008, ils sont interdits et ne doivent donc plus être utilisés ni commercialisés.

- Pour les sièges-auto ECE R44/03, ils ne sont plus commercialisés et sont interdits à la vente mais ceux qui en possèdent ont légalement le droit de les utiliser. Cependant ceci est fortement déconseillé.

Seuls les sièges possédant une étiquette orange attestant de leur homologation aux normes ECE R44/03, ECE R44/04 et I-Size (UN R129 qui va remplacer progressivement la R-44) peuvent être utilisés.

Tableau de groupes de sièges selon les 2 normes actuelles.

- Classés par poids pour les sièges homologués avec la norme ECE R44/04 (toujours réglementaire),
- Classés par taille pour les sièges homologués avec la norme ECE R129 (I-Size) depuis 2013 qui va remplacer progressivement la R44 d'ici 2020

Le rehausseur avec dossier est recommandé pour sécuriser la tête et le buste de l'enfant. Les versions sans dossier peuvent juste être une solution pour les plus grands ou pour caser 3 sièges côte à côte mais uniquement pour les plus de 22kg et 125cm.

Il existe des exceptions pour les enfants munis d'un certificat médical d'exemption (durée limitée).

A 10 ans, un enfant peut s'asseoir à l'avant même s'il est recommandé de l'asseoir à l'arrière.

Source : service-public.fr

**Securange.fr** : Que savez-vous vraiment de la sécurité de vos enfants en voiture ?

**BIEN UTILISER**

**LE SAVIEZ-VOUS ?**

Laisser un blouson ou combinaison à votre enfant **RÉDUIT L'EFFICACITÉ DE VOTRE SIÈGE AUTO**

**BIEN CHOISIR**

**QUE VAUT VOTRE SIÈGE AUTO ?**

NORME ECE ≠ QUALITÉ SÉCURITÉ

**Il est important de consulter les tests ADAC/TCS**

**VOYAGER DOS À LA ROUTE**

**CHOISIR LE BON SENS**

Voyager dos à la route durablement est **5x PLUS SÛR**

Jusqu'à min. 2 ans | Idéal jusqu'à 4 ans

**RISQUE DE BLESSURES SÉVÈRES**

DOS À LA ROUTE **8%** | FACE À LA ROUTE **40%**

**BIEN INSTALLER**

des enfants sont mal installés en voiture

**70%** **ET LES VÔTRES ?**

**ERREURS GRAVES** **55%**

**RÈGLEMENTATION**

**OBLIGATOIRE**

Jusqu'à **10 ans** ou **1m35**

La mortalité des enfants de - de 4 ans en Suède est proche de **0%**

En France, tout reste à faire ▶ RDV sur [securange.fr](http://securange.fr)

# FOCUS SUR LE NOUVEAU RPAM



Salle d'accueil



Salle d'activité modulable en salle de motricité

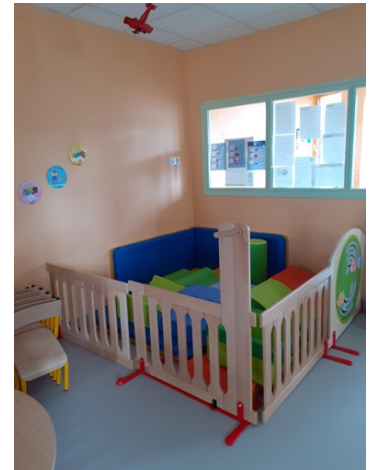
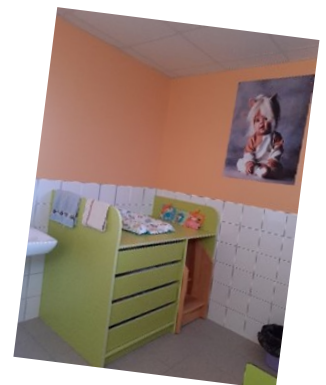


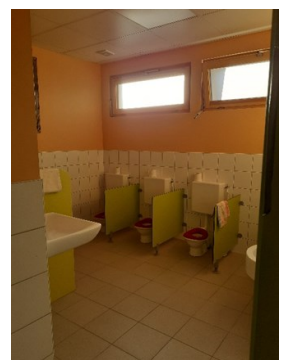
Table à langer adaptée



bureau



Cours



Sanitaires petits

## POUR LE PIQUE NIQUE



### INGRÉDIENTS

- 1 pâte feuilletée
- 150 g de Boursin ail et fines herbes
- 2 tranches de jambon blanc

### PRÉPARATION

**ÉTAPE 1** Étalez la pâte feuilletée et tartinez-la de Boursin. Recouvrez avec les tranches de jambon, puis roulez la pâte sur elle-même pour former un rouleau serré. Enveloppez de film alimentaire et placez 15 min au congélateur.

**ÉTAPE 2** Déballez le rouleau puis détaillez-le en rondelles de 1 à 2 cm d'épaisseur. Déposez les roulés sur une plaque de four recouverte de papier cuisson et enfournez pour 20 min environ, à four préchauffé à 200°C (th.7).

## Petit jeu de manipulation.

Matériel:

- une plaque de MDF (genre de contre-plaqué léger en vente dans les magasins de bricolage), mais peut être remplacé par un carton fort
- des bouchons de bouteilles de lait
- du Velcro en bande adhésive ( vendu dans les magasins de bricolage)

Les enfants peuvent peindre la plaque pour que ce soit plus joli, mais on peut la laisser brute.

Puis, l'adulte découpe des carrés de Velcro et les colle sur la plaque et sur les bouchons.

Et voilà ! Un petit jeu tout simple qui plait beaucoup aux petites mains... et aux petites oreilles aussi : SCRAAAATCH !

Pour les plus grands, on peut faire des jeux d'association de couleur (plaque bleue pour bouchons bleus, plaque rose pour bouchons rose...). On peut aussi coller des gommettes dans les bouchons et les scratcher par paires.

Il existe sûrement plein d'autres possibilités mais la version



# LE COIN DES INFOS

Cette gazette trimestrielle est envoyée gratuitement à tous les assistants maternels de la CCRC.

Vous et vos parents-employeurs pouvez la retrouver au Relais et sur le site : [www.ccr70.fr](http://www.ccr70.fr)

## VOTRE SITUATION CHANGE

Numéro de téléphone, déménagement, places disponibles (un enfant arrive ou part de chez vous) ... **Vous avez obligation de prévenir la DSSP de Vesoul (par courrier)** à l'adresse suivante :

**Direction de la Solidarité et de la Santé Publique**

**Place du 11<sup>ème</sup> chasseur  
70006 VESOUL Cedex**

**Pensez également à prévenir votre RAM pour nous prévenir de votre suspension voire arrêt d'activité.** Vous pouvez nous contacter par téléphone au 03 84 23 18 79 ou nous rencontrer au Relais.

## SDBS SOIRÉE INFORMATION PRÉVENTION



## FORMATION

Vous êtes intéressée par une formation ou un thème, n'hésitez pas à contacter votre relais

La participation à une session de formation continue nécessite **7 professionnels minimum engagés avec un parent-employeur facilitateur.** Le relais recense les demandes, trouve des organismes de formation et mutualise certaines avec les RPAM de Lure et Héricourt.

	Champagny – 15 Grande Rue	Ronchamp – 14 place du 14 juillet
Permanences administratives	Lundi et jeudi de 8h à 11h30 et de 13h30 à 17h Mardi 8h à 11h30 Mercredi et vendredi de 13h30 à 17h	Mardi de 13h30 à 17h
Temps d'animation (sur inscription)	Mercredi de 9h à 11h Vendredi de 9 à 11h	Mardi de 9 à 11h